

**Badania stratygraficzne na obecność występowania historycznej polichromii
klatki schodowej**

kamienicy przy ul. Żeromskiego 17 w Zielonej Górze

wraz z programem prac renowatorskich



Zielona Góra wrzesień 2014

ZAŁĄCZNIK DO SPRAWY
znak DR-KZ 4125.669.2014.AK
z dnia 31.10.2014

URZĄD MIASTA ZIELONA GÓRA
DEPARTAMENT ROZWOJU MIASTA
Biuro Miejskiego Konserwatora Zabytków
ul. Stary Rynek 1
65-067 Zielona Góra

RENOWATOR ZABYTKÓW ARCHITEKTURY
~~ZABYTKÓW~~
Krzysztof Kielczewski
65-001 Zielona Góra, ul. Kozuchowska 8a/7
tel. 698 890 986

Spis treści:

- I. Identyfikacja obiektu
- II. Dane dotyczące opracowania
- III. Rys historyczny
- IV. Opis obiektu
- V. Stan zachowania
- VI. Metodyka prac
- VII. Badania kolorystyki
- VIII. Podsumowanie
- IX. Program prac

URZĄD MIASTA
Zielona Góra

URZĄD MIASTA ZIELONA GÓRA
DEPARTAMENT ROZWOJU MIASTA
Biuro Miejskiego Konserwatora Zabytków
ul. Stary Rynek 12
65-067 Zielona Góra

I. IDENTYFIKACJA OBIEKTU

Rodzaj: Stratygrafia nawarstwień malarskich ścian oraz schodów klatki schodowej budynku przy ul. Żeromskiego 17 w Zielonej Górze wraz z programem prac renowatorskich.

Datowanie: 1900 r.

II. DANE DOTYCZĄCE OPRACOWANIA

ZLECENIODAWCA: Wspólnota Mieszkaniowa przy ul. Żeromskiego 17

WYKONAWCA: Krzysztof Kiełczewski

CZAS TRWANIA: wrzesień 2014r.

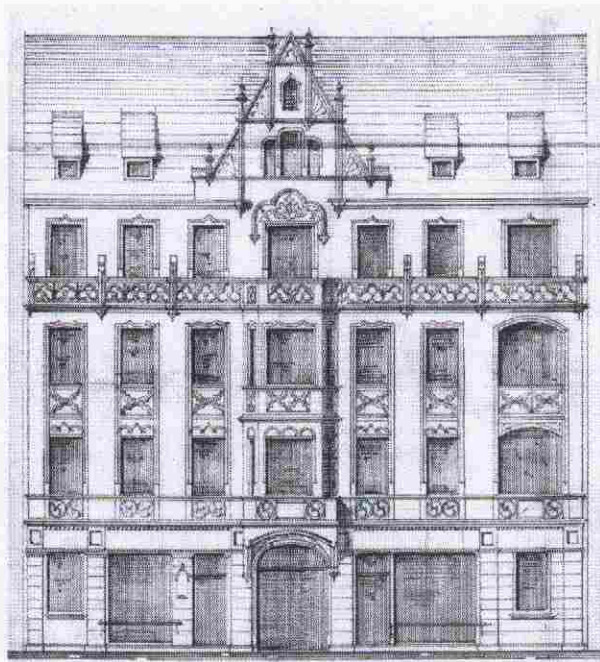
III. RYS HISTORYCZNY

Ul. Żeromskiego (dawna Niedertorstrasse) znajduje się w centrum starego miasta. Wytyczona została jako ulica komunikująca rynek z przedmieściem północnym. Znajdowała się tutaj, na wysokości murów obronnych, jedna z bram miejskich (Brama Dolna), z której wychodziło się w kierunku północnym. Niegdyś stanowiła trakt handlowy, wzdłuż którego rozwijało się Dolne Przedmieście. Nie zachowały się przekazy ikonograficzne dotyczące wczesnej zabudowy ulicy. Obecna zabudowa ul. Żeromskiego pochodzi z przełomu XIX i XX wieku i składa się z kilkukondygnacyjnych kamienic z lokalami użytkowymi w parterach i mieszkalnymi na wyższych piętrach.

Kamienica nr 17 (Niedertorstrasse 8a) wzniesiona została w 1900 r. dla rzeźnika Roberta Blaseck. Projekt sporządził miejscowy architekt i budowniczy Otto Noack, autor wielu innych realizacji w mieście (m.in. kamienicy przy ul. Żeromskiego 19, budynku ul. Wrocławskiej 27, budynku przy ul. Wrocławskiej 29). W maju 1900 r. wydane zostało pozwolenie na budowę i rozpoczęto prace, które ukończono w tym samym roku. W 1901 r. wykonano odwodnienie piwnic i podłączono budynek do sieci kanalizacyjnej. W 1921 r. sporządzono sądowy opis nieruchomości, która należała wówczas do wdowy Heleny Blaseck. Z 1933 r. pochodzi wykaz pomieszczeń handlowych.¹ Kolejne informacje o budynku pochodzą już z okresu po II wojnie światowej. W 1966 r. przeprowadzono remont klatki schodowej. Kolejne remonty przeprowadzono m.in. w 1976r., 1981r., 1985 r., 1991r. W 2011r. przeprowadzono remont dachu.

Budynek nr 17 w swej konstrukcji, bryle, kompozycji elewacji oraz zastosowanemu repertuarowi detalu i motywów zdobniczych stanowi jeden z piękniejszych przykładów eklektycznej architektury w mieście. Regularnie i symetryczne rozplanowane wnętrza są typowymi rozwiązaniami charakterystycznymi dla kamienic czynszowych z tego czasu. Obecnie część z mieszkań utraciło pierwotną dyspozycję poprzez wtórne podziały wydzielające mniejsze lokale.

¹ Informacje pochodzą z karty inwentarzowej obiektu wykonanej w 1993 r. przez B. Bielinis-Kopec, przechowywanej w archiwum Wojewódzkiego Urzędu Ochrony Zabytków w Zielonej Górze



URZĄD MIASTA
Zielona Góra

II.1 projekt fasady kamienicy przy Niedertorstrasse 8a (ze zbiorów Archiwum Państwowego w Zielonej Górze)

IV. OPIS OBIEKTU

Kamienica przy ul. Żeromskiego 17 zlokalizowana jest centrum starego miasta. Usytuowana kalenicowo w południowo-wschodniej pierzei ulicy, w zwartej linii zabudowy. Budynek wymurowany w tradycyjnej technologii, otynkowany o elewacji frontowej bogato zdobionej wystrojem sztukatorskim odwołującym się do stylów historycznych, głównie gotyku i renesansu. Czterokondygnacyjna bryła z użytkowym poddaszem wzniesiona została na planie nieregularnego czworoboku i nakryta dwuspadowym dachem o różnych kątach nachylenia połaci, pokrytym dachówką ceramiczną i urozmaiconym lukarnami. Budynek podpiwniczony z ceramicznymi i drewnianymi stropami.

Elewacja frontowa siedmioosiowa artykułowana otworami okiennymi, w partii centralnej zaakcentowana trójosiowym pseudoryzalitem zwieńczonym falistym szczytem. Oś środkowa z trójbocznym wykuszem, wysuniętym wydatnie przed lico elewacji. Na wysokości III piętra wykusz zwieńczony balkonem, a w dolnej części umieszczona została pozioma prostokątna płyta z datą 1900 upamiętniającą rok powstania budynku. Szczególnym bogactwem odznacza się detal architektoniczny fasady w postaci boniowania, ażurowych fryzów złożonych z przenikających się elementów półkoli, trójliści i stylizowanych kwiatów lili, profilowanych gzymsów, profilowanych opasek okiennych zwieńczonych łukami kotarowymi i w ośli grzbiet oraz płytyn wypełnionych dekoracją sztukatorską. Szczyt ozdobiony sterczynami o różnych kształtach.

Na osi znajduje się przejazd bramny, który niegdyś pełnił funkcję drogi wjazdowej na podwórko, a obecnie został częściowo zabudowany w tylnej części i zaadaptowany na lokal handlowy. Nawierzchnia wyłożona płytkami w kolorze ugru. Ściany i strop przejazdu pozbawione dekoracji. Główne wejście do klatki schodowej ulokowane z boku w połowie głębokości przejazdu. Drugie wejście

URZĄD MIASTA ZIELONA GÓRA
DEPARTAMENT KONSERWACJI MIASTA
Biuro Miejskiego Konserwatora Zabytków
ul. Stary Rynek 1
65-067 Zielona Góra

znajduje się od strony podwórza. Stolarka drzwiowa w obu otworach wejściowych wtórna, jednoskrzydłowa.

Przejazd i klatka schodowa o gładkich ścianach pozbawionych dekoracji sztukatorskiej. Na klatce schodowej malatura w postaci olejnej lamperii w dolnych partiach ścian. Ściany od wysokości przyziemia do półpiętra między 1 i 2 piętrem pomalowane w farbą olejną w kolorze błękitnym (lamperia) i farbą emulsyjną w kolorze żółtym (ściana ponad lamperią). Na wyższych kondygnacjach występuje inna kolorystyka: lamperia brązowa, górna część ściany – biała.

W przyziemiu klatki schodowej posadzka z płytek cementowych tworzących wzór dywanowy o geometryczno-floralnych motywach. Płytki w centrum białe o formacie ośmioboku z błękitnym pasem przy krawędziach oraz mniejsze kwadratowe brązowo-czerwone z motywem stylizowanych kwiatów lili. Prostokątne płytki bordiury o wzorze utworzonym z pasa kwadracików w układzie rombowym z kwiatem w polu, ujętego pionowymi pasami po bokach. Wszystkie płytki pierwotnie posiadały fakturalną powierzchnię, która obecnie uległa w części zatarciu. Kolorystyka utrzymana w tonacjach białym, błękitnym, brązowo-czerwonym i ugrowym. Na spocznikach pięter i na poddaszu podłogi z desek.

Schody we wnętrzu o drewnianych stopnicach, z wyjątkiem ceglanych jednobiegowych schodów do piwnicy. Komunikacja między kondygnacjami przy pomocy dwubiegowych schodów powrotnych ze spocznikami, stopnice z noskami. W partiach centralnych stopnic i na spocznikach wykładzina pcv. Drewniana balustrada złożona z toczonych trałek, słupków i pochwytu.

Parter zajęty przez lokale usługowe dostępne odrębnymi wejściami z ulicy. Na wyższych kondygnacjach znajdują się lokale mieszkalne i usługowe. Na każdej kondygnacji znajdowały się pierwotnie dwa lokale mieszkalne z wejściami znajdującymi się obok siebie. Skrzydła drzwi zakomponowane we wspólnej ościeżnicy.

V. STAN ZACHOWANIA

Stan techniczny klatki schodowej budynku określić można jako średni.

Tynki wewnętrzne z uszkodzeniami i ubytkami, widoczne ślady doraźnych napraw niezlicowanych z całością. W partii przyziemia zawilgocenia ścian w tylnej części, przy wejściu do piwnicy. Na sufitach widoczne zacieki. Uszkodzona warstwa malarska w wielu miejscach z łuszczącą się powierzchnią oraz liczne zabrudzenia.

Posadzki z płytek cementowych w przyziemiu w stanie dobrym z punktowymi uszkodzeniami, zwłaszcza w partii bordiury. Na wyższych kondygnacjach i na półpiętrach deskowe podłogi pomalowane farbami olejnymi z uszkodzoną warstwą malarską i ubytkami powierzchni drewna.



URZĄD MIASTA
Zielona Góra

Il. 2 posadzka z płytek w przyziemiu

Schody – widoczne ślady zużycia stopnic oraz wykładziny z pcv, którymi je pokryto. Pochwyty z licznymi ubytkami – powłoki malarskiej i uszkodzeniami powierzchni drewna. Pochwyty na wysokości parteru i półpiętra – wtórny. Słupki w większości wtórne, proste, jedynie na poddaszu zachowany oryginalny toczonego słupka. Tralki zdekompletowane, uzupełnione różnymi współczesnymi toczonego tralkami i prostymi słupkami, zwłaszcza w niższych kondygnacjach. Oryginalne tralki zachowane na wyższych kondygnacjach.



Il.3 widok z parteru w kierunku 1 piętra

Stolarka okienna – współczesne okna z pcv.

URZĄD MIASTA ZIELONA GÓRA
DEPARTAMENT ROZWOJU MIASTA
Biuro Miejskiego Konserwatora Zabytków
ul. Stary Rynek 1
65-067 Zielona Góra

Stolarka drzwiowa zewnętrzna – nowa, jednoskrzydłowa.

Stolarka drzwiowa wewnętrzna: do lokali mieszkalnych- w części zachowana oryginalna stolarka ramowo-płycinowa z przeszkleniami i detalami snycerskimi oraz nadświetlami, w części stolarka wtórna, współczesna.

Do pomieszczeń sanitarnych na półpiętrach – proste, ramowo-płycinowe drzwi.

Drzwi w partii poddasza - proste, ramowo-płycinowe.



II.4 widok na drzwi wejściowe do lokali mieszkalnych

VI. METODYKA BADAŃ

Odkrywki wykonano metodą usunięć nawarstwień malarskich i tynkarskich na ścianach oraz balustradzie schodów (tralki, pochwyt i słupki) i stopnicach oraz stolarce drzwiowej.

W efekcie stwierdzono istnienie historycznej dekoracji malarskiej na ścianach oraz historyczne powłoki na zachowanych elementach balustrady, stopnicach i stolarce drzwiowej, które zachowały się pod wtórnymi warstwami monochromatycznych powłok malarskich kolejnych przemalowań.

Nie przeprowadzono badań metodami chemicznymi i petrograficznymi.

VII. BADANIA KOLORYSTYKI ŚCIAN I SCHODÓW

Wykonano oględziny obiektu, wytypowano miejsca do wykonania odkrywek pozwalających na ustalenie kolorystyki warstw historycznych. W wyniku przeprowadzonych badań wyróżniono kilka faz chronologicznych pochodzących z różnych etapów remontów i modernizacji klatki schodowej.

Odkrywki na ścianach wykonano w partii przyziemia oraz wyższych kondygnacjach. Odkrywki na balustradzie schodów wykonano na słupku, tralkach i pochwycie. Odkrywki na stolarce drzwiowej wykonano na drzwiach do pomieszczeń sanitarnych na półpiętrach i zachowanej oryginalnej stolarce drzwiowej do mieszkań.

Ściany

1. przyziemie



URZĄD MIASTA
Zielona Góra

II.5 widok na ścianę w tylnej części przyziemia z widocznymi warstwami wymalowań

Nr warstwy	Faza chronologiczna	datowanie	Charakterystyka warstwy	kolor
1	I	1900	tynk	piaskowy
2	II	XX w.	gips	biały
3	II	XX w.	warstwa wtórnego wymalowania	brązowy
4	III	XX w.	warstwa wtórnego wymalowania	błękitny

URZĄD MIASTA ZIELONA GÓRA
DEPARTAMENT ROZWOJU MIASTA
Biuro Miejskiego Konserwatora Zabytków
ul. Stary Rynek 1 8
65-067 Zielona Góra

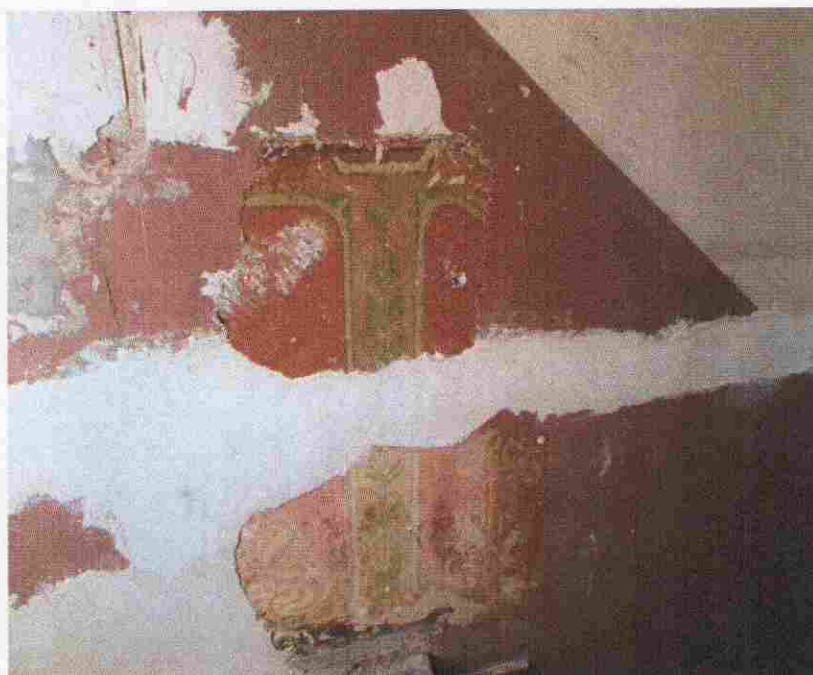
2. 2 piętro



Il.6 widok na ścianę -2 piętro z widocznymi warstwami wymalowani

Nr warstwy	Faza chronologiczna	datowanie	Charakterystyka warstwy	kolor
1	I	1900	tynk	jasnokremowy
2	I	1900	warstwa malarska	jasnozielony
3	II	XX w.	warstwa wtórnego wymalowania	zielony
4	III	XX w.	warstwa wtórnego wymalowania	brązowy

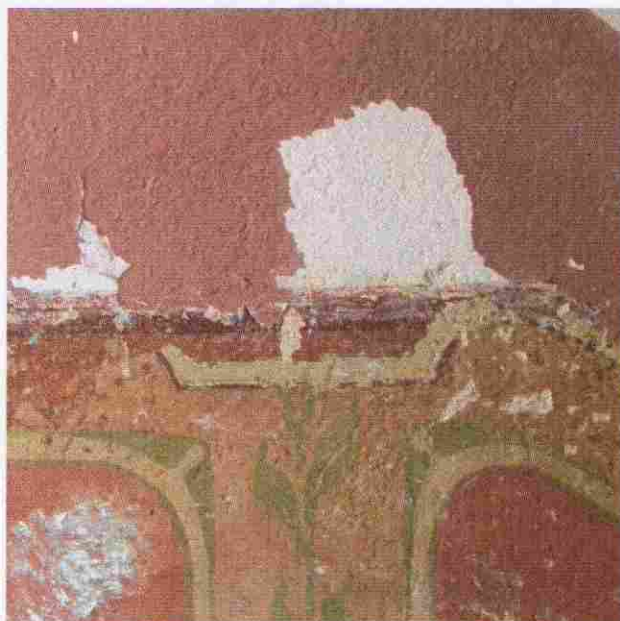
3. Półpiętro między 3 piętrem a poddaszem



il.7 widok na ścianę z widoczną odkrywką w partii lamperii



Il. 8 odkrywka – zbliżenie dolnej części lamperii



II.9 odkrywka – zbliżenie górnej części lamperii

Nr warstwy	Faza chronologiczna	datowanie	Charakterystyka warstwy	kolor
1	I	1900	tynk	jasnokremowy
2	I	1900	warstwa malarska	ugier/czerwień/zieleń/ żółć/brąz
3	II	XX w.	warstwa wtórnego wymalowania	zielony
4	III	XX w.	warstwa wtórnego wymalowania	brązowy



II.10 odkrywka ściany ponad lamperią

Nr warstwy	Faza chronologiczna	datowanie	Charakterystyka warstwy	kolor
1	I	1900 r.	tynk	jasnokremowy
2	I	1900 r.	warstwa malarska	bardzo jasna zieleń
3	II	XX w.	Warstwa malarska	biel

Schody

Pochwyty



il.11 pochwyty z widocznymi warstwami wymalowani

Nr warstwy	Faza chronologiczna	datowanie	Charakterystyka warstwy	kolor
1	I	1900	warstwa malarska	ciemnozielony
2	II	XX w.	wtórna warstwa malarska	czarny
3	III	XX w.	wtórna warstwa malarska	brązowy

Tralki



II. 12tralki balustrady

Nr warstwy	Faza chronologiczna	datowanie	Charakterystyka warstwy	kolor
1	I	1900	warstwa malarska	szarozielony
2	II	XX w.	wtórna warstwa malarska	zielony
3	III	XX w.	wtórna warstwa malarska	brązowy

Słupek



II.13 oryginalny słupek w partii poddasza

Nr warstwy	Faza chronologiczna	datowanie	Charakterystyka warstwy	kolor
1	I	1900	warstwa malarska	ciemnozielony
2	II	XX w.	wtórna warstwa malarska	czarny
3	III	XX w.	wtórna warstwa malarska	brązowy

Stolarka drzwiowa



II. 14 fragment drzwi do pomieszczeń sanitarnych

Nr warstwy	Faza chronologiczna	datowanie	Charakterystyka warstwy	kolor
1	I	1900	warstwa malarska	brązowy
2	II	XX w.	wtórna warstwa malarska	zielony
3	III	XX w.	wtórna warstwa malarska	brązowy



URZĄD MIASTA
Zielona Góra

Il. 15 zachowana oryginalna stolarka drzwiowa



Il. 16 fragment zachowanej stolarki drzwiowej

Nr warstwy	Faza chronologiczna	datowanie	Charakterystyka warstwy	kolor
1	I	1900	warstwa malarska	brązowy
2	II	XX w.	wtórna warstwa malarska	zielony
3	III	XX w.	wtórna warstwa malarska	brązowy

URZĄD MIASTA ZIELONA GÓRA
DEPARTAMENT ROZWOJU MIASTA
Biuro Miejskiego Konserwatora Zabytków
ul. Stary Rynek 1
65-067 Zielona Góra

VIII. PODSUMOWANIE

Na ścianach klatki schodowej oraz drzwiach wewn., schodach i balustradzie stwierdzono istnienie dekoracji malarskich pod warstwami wtórnych powłok malarskich kolejnych przemalowań.

W przypadku ścian jest to opracowanie malarskie w formie dekoracyjnej lamperii rozciągającej się wzdłuż biegu schodów oraz na spocznikach. Polichromii nadano formę powtarzalnego układu płycinowego z prostokątnymi polami oddzielonymi pionowymi pasami. Płyciny obwiedzione bordiurą o zaokrąglonych krawędziach, z polami wypełnionymi stylizowanymi roślinami, których liście i kwiaty potraktowane zostały ornamentalnie. Również umieszczone w węższych polach smukłe łodygi z lancetowatymi liśćmi przetworzone zostały w duchu secesji. Repertuar użytych motywów charakterystyczny jest dla stylu secesyjnego z jego uwielbieniem dla płynnej, falistej wijącej się linii i świata roślin. Całość utrzymana w kolorystyce ugru, czerwieni i zieleni. Polichromie wykonano je na tynku wapienno-cementowym przy użyciu szablonu. Górna partia-ścian uzyskała jednolite gładkie opracowanie utrzymane w tonacji bardzo jasnej zieleni.

W przypadku drzwi, schodów i balustrady, każdy z elementów wyposażenia pokryto jednolitą warstwą farby. Pochwyty i słupki pomalowano w kolorze ciemnozielonym, tralki – szarobrązowym, natomiast schody i drzwi wewn. w kolorze brązowym.

Odsłonięte warstwy malarskie posiadają charakter zabytkowy, prawdopodobnie jest to autorski projekt O. Noacka. Odkryte fragmenty polichromii stanowią element pierwotnego wystroju klatki schodowej, który oryginalnie był zapewne znacznie bogatszy. Do naszych czasów nie zachowała się oryginalna zewnętrzna stolarka drzwiowa i stolarka okienna. Trzeba bowiem pamiętać, że projekt wnętrza stanowił integralną część całościowej koncepcji architektonicznej. Klatka schodowa będąca wspólną przestrzenią budynku otrzymała dekoracje malarską, snycerską i ceramiczną. Każdy z użytych materiałów otrzymał indywidualną kolorystykę, która współtworzy indywidualny charakter wnętrza.

Warto dodać, że konwencja, w jakiej utrzymany był wystrój klatek schodowych, sieni i przejazdów kamienic z przełomu XIX i XX w. nie zawsze odpowiadał stylowi, w jakim zakomponowano elewacje. Z takim rozwiązaniem mamy do czynienia w przypadku zielonogórskim, gdzie eklektyczna fasada zestawiona została z secesyjną klatką schodową.

Ściany

Pierwszą warstwą barwną zachowana na tynku w górnej partii ścian jest warstwa w kolorze bardzo jasnej zieleni. W dolnej partii ściany pierwotnym opracowaniem malarskim jest dekoracyjna lamperia do wys. 125 cm

Stolarka drzwiowa do pomieszczeń sanitarnych – w kolorze brązowym

Stolarka drzwiowa do mieszkań – w kolorze brązowym

Stolarka drzwiowa poddasze – w kolorze brązowym

Schody

Stopnice i podstopnice- w kolorze ciemnobrązowym

Cokoliki -w kolorze ciemnobrązowym

Podłogi z desek - w kolorze ciemnobrązowym

URZĄD MIASTA
Zielona Góra

Balustrada schodów

Słupek – w kolorze ciemnozielonym

Pochwył – w kolorze ciemnozielonym

Tralki – w kolorze szarozielonym

Kolorystyczny wystrój klatki schodowej utrzymany został w tonacjach ugru, czerwieni, brązu i zieleni. Kolory te występują na ścianach, balustradzie schodów, stopniach oraz pojawiają się w formie akcentów barwnych na posadzce w przyziemiu.

W trakcie planowanego remontu klatki schodowej zaleca się powrót do zidentyfikowanej kolorystyki.

PROPOZYCJA KOLORYSTYKI

Kolorystyka wg wzornika KEIM Exclusive i wzornika Caparol Histolith

Ściany:

Górna część ściany, podłuczka schodów, półeczki schodów, sufity- Keim 9395

Lamperia wys. 118 cm:

Tło- Keim 9069

Pole płyciny-Keim 9164 lub Keim 9166

Kwiat w płycinie- Caparol-Veroneser Grün 30

Ulistniona łodyga i krawędzie bordiury –Caparol-Veroneser Grün 10

Pas bordiury i pasek przy górnej krawędzi lamperii -Caparol-Veroneser Grün 30

Wąskie paseczki obejmujące pasek przy górnej krawędzi lamperii –Caparol Roter Bolus 0

Balustrada schodów:

Pochwył – Keim 9402

Słupek- Keim 9402

Tralki – Keim 9383

Schody:

Stopnie- Caparol Oxidbraun 00

Cokoliki- Caparol Oxidbraun 00

Drzwi wewn. – Caparol Oxidbraun 0

Deskowe podłogi- Caparol Oxidbraun 00

Do malowania ścian i drewna należy używać farb o odcieniu półmatowym lub matowym. Ostateczna kolorystyka – do zatwierdzenia po wykonaniu prób kolorystycznych.

URZĄD MIASTA
Zielona Góra

IX. PROGRAM PRAC

W wyniku przeprowadzonych badań ustalono zakres działań konserwatorskich dotyczących renowacji klatki schodowej obiektu.

Konserwacja tynków i warstw malarskich

- usunięcie kabli i innych elementów infrastruktury technicznej, które nie są już używane.
- uporządkowanie istniejącego okablowania.
- usunięcie wtórnych narzutów i nieestetycznych uzupełnień tynków.
- skucie zniszczonych i niestabilnych tynków. Wszystkie partie słabe, wykruszające się należy usunąć do zdrowego podłoża.
- usunięcie wtórnych wymalowań z fragmentów stabilnych . Zabieg należy wykonać mechanicznie lub przy pomocy np. pasty AGE firmy Remmers lub środka KEIM Dispersionsentfernerlub równoważnych preparatów firm specjalizujących się produktach do obiektów zabytkowych.
- w miejscach spękań – w przypadku rys i drobnych spękań poszerzyć je i uzupełnić w technologii mineralnej. W przypadku większych spękań należy sprawdzić czy nie ulegają one pogłębieniu. Jeśli spękania są stabilne fragmenty należy przemurować.
- w pozostałych partiach proponuje się wykonanie nowych tynków wapiennych np. KEIM NHL-Kalkputz-Fein lub równoważnych
- założenie wyrównującej warstwy cienkowarstwowej tynku w celu scalenia całości np. KEIM Dolomitspachtel lub równoważnych.
- ewentualnej obudowie płytami gipsowo-kartonowymi rur kanalizacyjnych.
- malowanie ścian i sufitów w kolorystyce ustalonej na podstawie badań stratygraficznych przy użyciu farb krzemianowych.

Konserwacja posadzki w przyziemiu

- odczyszczenie przy pomocy odpowiednich środków przeznaczonych do pielęgnacji tego rodzaju posadzek. Uwaga – nie wolno używać środków zawierających kwasy, które mogą spowodować odbarwienia płytek.
- nałożenie warstwy wosku w celu zaimpregnowania.

Konserwacja elementów drewnianych – stolarka drzwiowa, schody, podłogi deskowe

Stolarka drzwiowa

URZĄD MIASTA ZIELONA GÓRA
DEPARTAMENT ROZWOJU MIASTA
Biuro Miejskiego Konserwatora Zabytków
ul. Stary Rynek 19
65-067 Zielona Góra

- oczyszczenie elementów drewnianych metodą chemiczną z wykluczeniem opalania,
- doczyszczanie papierem ściernym,
- dezynsekcja i dezynfekcja,
- uzupełnienie ubytków flekami drewnianymi lub kitem do drewna,
- wyszlifowanie,
- rekonstrukcja brakujących elementów drewnianych na wzór zachowanych,
- oczyszczenie elementów metalowych,
- gruntowanie,
- malowanie farbami do powierzchni drewnianych, półmatowymi w kolorystyce określonej na podstawie badań,

URZĄD MIASTA
Zielona Góra

Schody wraz z balustradą

- zerwaniu starych wykładzin podłogowych PCV i metalowych nosków krawędzi schodowych,
- oczyszczenie elementów drewnianych metodą chemiczną z wykluczeniem opalania,
- doczyszczanie papierem ściernym,
- dezynsekcja i dezynfekcja,
- uzupełnienie ubytków flekami drewnianymi lub kitem do drewna,
- wyszlifowanie,
- rekonstrukcja brakujących elementów drewnianych na wzór zachowanych (pochwyty, tralki, słupki, cokoliki przyschodowe),
- gruntowanie,
- malowanie farbami do powierzchni drewnianych, półmatowymi w kolorystyce określonej na podstawie badań,
- założenie nowej wykładziny podłogowej (opcjonalnie)

Podłogi deskowe

- zerwaniu starych wykładzin podłogowych PCV,
- oczyszczenie, dezynsekcja i dezynfekcja,
- uzupełnienie ubytków flekami drewnianymi lub kitem do drewna,
- wyszlifowanie,
- wymiana zniszczonych desek na nowe,
- uzupełnienie listew przypodłogowych na wzór zachowanych,
- gruntowanie,
- malowanie farbami do powierzchni drewnianych, półmatowymi w kolorystyce określonej na podstawie badań,
- założenie nowej wykładziny podłogowej (opcjonalnie)

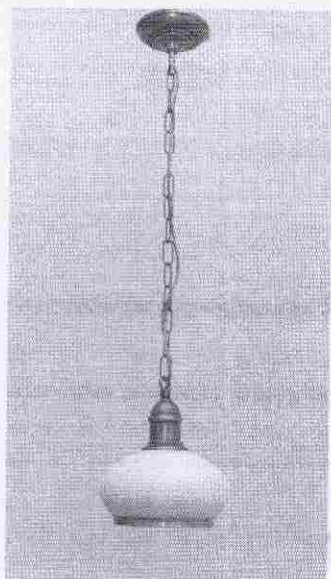
Inne

- montaż nowych opraw oświetleniowych dostosowanych stylistycznie do charakteru klatki schodowej,
- malowanie rur wodociągowych i kanalizacyjnych, elementów drobnych metalowych w kolorach dostosowanych do ścian.

URZĄD MIASTA ZIELONA GÓRA
DEPARTAMENT ROZWOJU MIASTA
Biuro Miejskiego Konserwatora Zabytków
ul. Stary Rynek 1
65-067 Zielona Góra

Przykłady opraw oświetleniowych

URZĄD MIASTA
Zielona Góra



URZĄD MIASTA ZIELONA GÓRA
DEPARTAMENT ROZWOJU MIASTA
Biuro Miejskiego Konsultora 21 bytków
ul. Stary Rynek 1
65-067 Zielona Góra