

PRACOWNIA PROJEKTOWA „RENOWACJA”
66-006 OCHLA UL. HENRYKA ŁASAKA NR 1
Tel. 68-32-606-63 NIP 929-126-40-84

PROJEKT BUDOWLANY REMONT I KOLORYSTYKA ELEWACJI

NAZWA OBIEKTU:	BUDYNEK MIESZKALNO - USŁUGOWY
ADRES :	ZIELONA GÓRA PLAC POWSTAŃCÓW WIELKOPOLSKICH NR 7
NR DZIAŁKI:	280 /1 obr. 19
INWESTOR:	ZAKŁAD GOSPODARKI KOMUNALNEJ I MIESZKANIOWEJ ZARZĄD WSPÓLNOT MIESZKANIOWYCH NR 2 65-182 ZIELONA GÓRA UL. WARYŃSKIEGO NR 1A



IMIĘ I NAZWISKO	NR I ZAKRES UPRAWNIENI	DATA OPRACOWANIA	PODPIS
Mgr inż. arch. DOROTA KRUPKA	167/82/ZG DO PROJ. ARCHITEKTURY BEZ OGRANICZEŃ	06. 2011 R.	<i>mgr inż. architekt Dorota Krupka</i> upr. bud. nr 167/82/ZG §4.1.2.2. pkt 1 i 2

Na podstawie art. 20 ust.4 ustawy z dnia 7 lipca 1994 Prawo Budowlane (tekst jednolity z 2010r. Dz. U. Nr 243 poz. 1623) oświadczam, że projekt remontu i kolorystyki elewacji budynku przy Placu Powstańców Wlkp. nr 7 w Zielonej Górze, działka nr 280/1 - został sporządzony zgodnie z obowiązującymi przepisami oraz zasadami wiedzy technicznej.

EGZ. NR 2

ZIELONA GÓRA - CZERWIEC 2011R.

OPIS TECHNICZNY DO PROJEKTU REMONTU I KOLORYSTYKI ELEWACJI

Obiekt: BUDYNEK MIESZKALNY Z USŁUGAMI
Adres: ZIELONA GÓRA - PLAC POWSTAŃCÓW WIELKOPOLSKICH NR 7 DZIAŁKA NR 280/1
Inwestor: ZAKŁAD GOSPODARKI KOMUNALNEJ I MIESZKANIOWEJ
 ZARZĄD WSPÓLNOT MIESZKANIOWYCH NR 2
 65-182 ZIELONA GÓRA UL. WARYŃSKIEGO NR 1A
 WSPÓLNOTA MIESZKANIOWA
 65-001 ZIELONA GÓRA PLAC POWSTAŃCÓW WIELKOPOLSKICH NR 7

I. Dane ogólne, przeznaczenie i program użytkowy oraz parametry techniczne budynku.
 Budynek położony jest w Zielonej Górze przy Placu Powstańców Wielkopolskich nr 7, na działce nr 280/1.

Istniejący budynek mieszkalny z lokalami usługowymi. Obiekt podlega ochronie konserwatorskiej - wpisany jest do rejestru zabytków pod nr 1878, decyzją nr 1930/65 z dnia 10.09.1965r., i znajduje się w granicach zespołu urbanistycznego miasta Zielona Góra, który wpisany jest do rejestru zabytków pod nr 75 (decyzja z 07.11.1957r.).

Gabaryty budynku :

- Długość budynku : - L = 18,45m
- Szerokość budynku – bryła główna: - S = 10,58m
- Wysokość budynku do gzymsu : - H1 = 3,93m
- Wysokość budynku w szczycie: - H2 = 10,83m

II. Forma architektoniczna.

W budynku znajduje się mieszkanie oraz 2 lokale użytkowe.

Budynek wolnostojący, parterowy z częściowo użytkowym poddaszem, podpiwniczony, z dachem dwuspadowym krytym dachówką ceramiczną. Od strony podwórka do budynku głównego przylega parterowa dobudówka, w której znajduje się wejście do mieszkania. Od strony elewacji frontowej znajduje się dobudówka – zamknięcie schodów do piwnicy oraz omurowana szafka przyłącza energetycznego.

Budynek o skromnym detalu architektonicznym: elewacja zwieńczona szerokim gzymsem, narożniki budynku podkreślone pilastrami, otwory okienne – z prostymi opaskami, w osi elewacji frontowej wysunięty o kilka cm przed fasadę ryzalit, w którym znajdują się drzwi główne dwuskrzydłowe z naswietłem i zamontowaną na okratowaniu datą „1800”, nadproże zwieńczone łukiem koszowym, wokół drzwi szeroka płaska opaska ze zwornikiem.

III. Opis i stan techniczny elementów zewnętrznych budynku.

Istniejący budynek o konstrukcji tradycyjnej – ściany murowane z cegły ceramicznej, dach nad budynkiem głównym dwuspadowy kryty dachówką ceramiczną, nad przybudówką od strony podwórka – dach płaski kryty dachówką

- cokół – cyklina, miejscami spękana i odspojona od podłoża. Nad cokołem widoczne wypełnione zaprawą otwory po przeprowadzonej iniekcji murów
- tynk na ścianach : nakrapiany „baranek”, o słabej przyczepności do podłoża i odparzony, znaczne ubytki tynku na elewacjach
- tynk na ścianach przybudówki elewacji tylnej – gładki, nowy, malowany na biało, w dobrym stanie technicznym
- mury – z cegły pełnej, widoczne spękania nad nadprożami, poniżej parapetów, w narożnikach budynku w części cokołowej oraz w narożnikach szczytów nad gzymsem
- przybudówka od frontu (schody do piwnic) – mury spękane, tynk odspojony i odparzony
- kominy – tynkowane oraz wywietrzaki z blachy

PRACOWNIA PROJEKTOWA „RENOWACJA”

- gzyms wieńczący i między kondygnacyjny w elewacjach szczytowych – tynk gładki malowany
- Stolarka drzwiowa:
 - ✓ drzwi od frontu: drewniane dwuskrzydłowe z zaświeczeniem i wypisaną na okratowaniu datą „1800” – zaświeczone lukiem koszowym z szeroką płaską opaską, drzwi w złym stanie technicznym – widoczne kolejne warstwy przemalowań, złuszczone do surowego drewna
 - ✓ drzwi w elewacjach szczytowych oraz do mieszkań w elewacji tylnej – współczesne
- Stolarka okienna :
 - ✓ witryny w zakładzie fryzjerskim na parterze – współczesne drewniane
 - ✓ Okna drewniane oraz z PCV w kolorze białym, zachowane okna drewniane posiadają profilowane ślemiona,
 - ✓ Okna piwnic – osłonięte deskowymi okiennicami
- Parapety przy oknach z blachy oraz częściowo z płytek
- obróbki blacharskie gzymsu głównego, gzymsów międzykondygnacyjnych, kominów - z blachy, w złym stanie technicznym
- Rynny i rury spustowe zniszczone z blachy cynkowej – do wymiany,
- szafki przyłączy – stalowe, skorodowane
- po elewacji przebiegają liczne przewody oraz zamontowane są blaszane kanały wentylacyjne i
- schody zewnętrzne;
 - ✓ spocznik i schody przed wejściem głównym (4 stopnie) – betonowe, spękane i zniszczone
 - ✓ schody do lokali użytkowych przy elewacjach szczytowych oraz w elewacji tylnej do mieszkań – nowe, w dobrym stanie technicznym
- dach kryty dachówką ceramiczną, wymiana pokrycia wg oddzielnego opracowania.
- dach na wejściu do piwnic kryty papą, do naprawy

IV. Stan techniczny elementów budynku:

Ocena stanu technicznego głównych elementów konstrukcyjnych obiektu nie jest objęta opracowaniem. Zakres prac objętych niniejszym opracowaniem nie obejmuje naprawy dachu i pozostałych elementów konstrukcyjnych budynku.

Pilnego remontu wymaga elewacja budynku: na elewacji występują liczne spękania murów, gzymsów i nadproży, znaczne ubytki tynku na ścianach. Wybrzuszone i odspojone tynki na elewacji frontowej zagrażają przechodniom. Tynk cyklinowany na cokole oraz nakrapiany na pozostałych elewacjach położony został na istniejącym tynku gładkim, silniejsza nowa zaprawa spowodowała brak możliwości oddychania wcześniejszych warstw i zniszczenie tynku. Pokrycie z dachówki w bardzo złym stanie technicznym, wymaga jak najszybszego remontu – remont dachu oraz kominów wykonane będą wg oddzielnego opracowania. Prace remontowe na elewacji nie będą miały wpływu na elementy konstrukcyjne budynku.

V. Zakres prac i kolejność realizacji:

1. Prace rozbiórkowe i przygotowawcze, demontaż elementów
2. Usunięcie warstwy farby z elementów architektonicznych malowanych
3. Skucie tynków cyklinowanych oraz typu baranek
4. Skucie tynków spękanych, zawilgoconych, zmurszałych, odparzonych oraz o słabej przyczepności do podłoża
5. Naprawa spękanych murów i nadproży oraz wzmocnienie gzymsów
6. Uzupelnienie oraz naprawa tynku na wszystkich elewacjach,

PRACOWNIA PROJEKTOWA „RENOWACJA”

7. Prace konserwatorskie związane z renowacją, naprawą i uzupełnieniem detali architektonicznych (opaski, pilastry, gzymsy,)
8. Pomalowanie naprawionych, wyrównanych i zagruntowanych tynków farbami fasadowymi
9. Renowacja, naprawa i malowanie drewnianej stolarki okiennej i drzwiowej (z wyjątkiem nowej stolarki)
10. czyszczenie i naprawa deskowych okiennic okien piwnicznych
11. Naprawa, czyszczenie i pomalowanie drzwiczek szafek przyłączy oraz balustrad
12. Naprawa spocznika i stopni betonowych przy elewacji frontowej
13. Montaż obróbek blacharskich, parapetów, rynien i rur spustowych, montaż nowych kratek wentylacyjnych i zdemontowanych reklam, tablic informacyjnych, prace wykończeniowe.

VI. Rozwiązania przegród budowlanych.

- 6.1. Ściany istniejące z cegły ceramicznej – elewacje tynkowane o bogatej dekoracji, ze względu na bogaty detal elewacja nie może zostać ocieplona.
- 6.2. Współczynnik U przegród istniejących:

- ściany z cegły ceramicznej grub. 65cm (parter)	- $U = 0,94 \text{ W/m}^2\text{K}$,
- ściany z cegły ceramicznej grub. 38cm (poddasze)	- $U = 1,11 \text{ W/m}^2\text{K}$,

VII. Przygotowanie podłoża i prace remontowe:

1. Przed przystąpieniem do prac należy zdemontować reklamy, anteny telewizyjne i satelitarne, klimatyzator, zniszczone obróbki blacharskie parapetów, obróbki blacharskie gzymsów oraz rynny i rury spustowe
2. Z całej elewacji należy skuć tynk cyklinowany, nakrapiany oraz tynki spękane, zmurszałe, odparzone, o słabej przyczepności do podłoża, w miejscach skutego tynku pogłębić spoiny do 0,5cm. Skucie 100% tynku z elewacjach przybudówki od frontu (wejście do piwnicy)

UWAGA:

Przy skuwaniu tynku należy ostrożnie usuwać warstwę nakrapianą, by nie uszkodzić pierwotnego tynku, na którym mogły zachować się ślady dawnej dekoracji bądź rysunku np. boniowania, opaski. W przypadku odkrycia takich elementów należy wezwać nadzór konserwatorski w celu oceny stanu zachowania i ustalenia sposobu odtworzenia odkrytych elementów.

3. Naprawa spękanych nadproży i gzymsów z zastosowaniem systemu wzmacniania murów Helifix – wg załączonych kart standardy napraw:
 - ✓ Przy nadprożach: pręty wklejać zgodnie z instrukcją stosowania w poziomie nad nadprożem oraz poniżej parapetu otworów
 - ✓ Przy gzymsie głównym : pręty wklejać w spoinach bezpośrednio pod gzymsem na długości po 60cm poza spękania w obie strony oraz prostopadle do ściany, dokładną długość prętów ustalić na budowie
 - ✓ Przy gzymsach nadokiennych: pręty wklejać w spoinach bezpośrednio nad gzymsem na długości 50 cm poza szerokość gzymsu, dokładną długość prętów ustalić na budowie
 - ✓ Spękane mury: narożniki elewacji szczytowych - wklejać pręty w spoiny co około 45cm
4. Naprawa dobudówki (wejście do piwnicy): tynk skuć w całości, daszek podstemplować, spękany mur rozebrać (około 50cm) i wymurować na nowo , otynkować zaprawą mineralną . na dachu wykonać nowe pokrycie z papy
5. Po skuciu tynku cyklinowanego, typu baranek oraz tynków spękanych i odparzonych : uzupełnienie oraz naprawa tynku na wszystkich elewacjach: rysy i pęknięcia należy poszerzyć, zmoczyć i wypełnić zaprawą, ubytki uzupełnić nową zaprawą , wykonanie nowych tynków w miejsce usuniętych o strukturze jak tynk istniejący
6. Wykonanie tynku na obudowie szafki przyłącza energetycznego (obecnie cegła bez tynku)

PRACOWNIA PROJEKTOWA „RENOWACJA”

7. naprawioną i uzupełnioną powierzchnię elewacji należy wyrównać na całej powierzchni renowacyjną zaprawą szpachlową (zalecana zaprawa w systemie przyjętej farby) - uniwersalna masa szpachlowa do naprawy i wyrównywania tynków pod malowanie i zagruntować
8. Renowacja i konserwacja istniejących detali architektonicznych:
- Uwaga: Prace konserwatorskie związane z naprawą detali powinna wykonywać osoba posiadająca stosowne uprawnienia (specjalista konserwator i restaurator dzieł sztuki, konserwator zabytków lub sztukator) .
- Naprawa i renowacja gzymsów i opasek tynkowanych - prace należy przeprowadzić z odtworzeniem ubytków w technice oryginału w oparciu o wzorniki wykonane z natury
 - Naprawa i renowacja pilastrów w narożnikach budynku - skucie nakrapiani, uzupełnienie ubytków i spękań, , podkreślenie linii pilastrów
 - Usunięcie starej farby z elementów architektonicznych malowanych na elewacji frontowej (opaski, gzymsy) przez zeskrabanie luźnych warstw, a następnie zmycie elementów parą wodną z dodatkiem detergentów biodegradowalnych (przy pracach tych należy zabezpieczyć stolarkę) .
 - Na detalach tynkowanych miejsca odparzone, o słabej przyczepności i spękanie należy skuć, uzupełnić zaprawą nie mocniejszą niż istniejąca. Zalecany środek gruntujący wypełniający rysy wg systemu przyjętej farby elewacyjnej .
 - przygotować wzorniki do robót ciągnionych (szablony) dla każdego profilu gzymsu i opasek wg pomiaru z natury. Wzornik powinien składać się wykroju z blachy z wyciętym profilem gzymsu oraz konstrukcji umożliwiającej przesuwanie lub ciągnięcie wzorników po prowadnicach toru.
 - w miejscach ubytków i przemurowań detali należy wykonać nowy tynk mineralny za pomocą wzorników wykonanych z natury metodą tradycyjnego wyciągania profili elewacyjnych, pozostałe odcinki odnowić i wyrównać za pomocą szpachli sztukatorskiej
 - po renowacji detale należy zagruntować środkiem głęboko-gruntującym (w systemie przyjętej farby)
 - Naprawiony detal powinien mieć wyraźny, wyostrzony rysunek profilu
 - Opaski szerokości 12cm wokół otworów okiennych należy wydzielić od pozostałych powierzchni elewacji rowkiem wykonanym w tynku (grub. i szerokości 5 - 8mm)
9. Renowacja starej stolarki drewnianej oraz drewnianych elementów wystawki dachowej wraz z oknem:
- UWAGA: stolarkę należy czyścić i pomalować od strony zewnętrznej i wewnętrznej
- ✓ Stolarkę malowaną farbą olejną należy oczyścić z powłok ręcznie i przy wykorzystaniu past oraz przy użyciu środków chemicznych sporządzonych na bazie rozpuszczalników organicznych (np. skansolem). Wyklucza się ługowanie oraz używanie opalarek elektrycznych, gazowych lub benzynowych. Doczyścić delikatnie za pomocą szlifowania i odpylić, do szlifowania należy użyć papier o gradacji nie większej niż 180, szlifować zgodnie z kierunkiem włókien
 - ✓ uzupełnienie większych ubytków przez flekowanie, mniejsze ubytki i spękania uzupełnić szpachlą do drewna (akrylową lub epoksydową – masę szpachlową dobrać tak, aby jak najlepiej imitowała uzupełnianą powierzchnię),
 - ✓ dopasowanie i uszczelnienie skrzydeł, montaż uszczelek
 - ✓ Flekowanie należy wykonać z gatunku drewna tożsamego z historycznym z zachowaniem przebiegu usłojenia. Należy wybrać drewno lite, pozbawione sęków, wysezonowane.
 - ✓ Przed malowaniem należy powierzchnię odkurzyć i odtłuścić. Do gruntowania stolarki należy stosować bioodporne farby do gruntowania alkidowe lub akrylowe (dyspersje wodne) odporne na warunki atmosferyczne.

PRACOWNIA PROJEKTOWA „RENOWACJA”

- ✓ Zawiasy i zamki należy oczyścić mechanicznie i chemicznie z produktów korozji i poprawić ich mocowanie do drewna. Nasmarować smarami. W razie konieczności element drewniany, do którego będzie mocowany zawias, należy wzmocnić
- ✓ Zagruntowanie elementów celu zmniejszenia chłonności i pomalowanie farbą półmatową do stolarki (obustronnie)
- 10. Czyszczenie chemiczne stalowych krat naświetla nad drzwiami (np. remosolem) i malowanie farbą podkładową antykorozyjną, a następnie farbą matową do metalu . Elementy należy czyścić w taki sposób, aby zachował się detal i zamontowana data „1800”
- 11. Przebiegające na budynku przewody należy umieścić w rurkach pod tynkiem lub pod/nad gzymsami ; przewody z uszkodzoną izolacją wymienić na nowe;
- 12. Zagruntować powierzchnię przed malowaniem w systemie przyjętej farby (dla wyrównania chłonności podłoża)
- 13. Pomalowanie naprawionej i zagruntowanej elewacji dwukrotnie silikatowymi farbami fasadowymi. Malowanie na elewacji powierzchni tynkowanej oraz detali i gzymsów - zgodnie z opisem kolorów. Przy otworach na elewacji bocznej i tylnej, które nie posiadają opasek – należy wykonać malowane opaski szer. 12 cm wg wykazu kolorów, oddzielone rowkiem w tynku od pozostałych powierzchni .
- 14. Montaż obróbek blacharskich i parapetów z blachy cynkowo- tytanowej oraz rynien i rur spustowych , parapety z płytek przy witrynie – należy pozostawić i wyspoinować
- 15. montaż zdemontowanych tablic informacyjnych i reklamowych, anten, klimatyzatorów, prace wykończeniowe
- 16. Naprawa i czyszczenie stalowych drzwiczek przylączy i pomalowanie w kolorze elewacji
- 17. Czyszczenie i malowanie balustrad z profili stalowych
- 18. Naprawa spocznika przy wejściu głównym – usunięcie odspojonych fragmentów, spękane podłoże należy skuć na głębokość min. 5,0 cm i wypełnienie ubytków silną zaprawą mrozoodporną, położenie płytek mrozoodpornych
- 19. Naprawa stopni betonowych – usunięcie spękanych i odspojonych fragmentów, wypełnienie ubytków silną zaprawą i obłożenie stopni płytkami mrozoodpornymi (płytki antypoślizgowe z kontrastową krawędzią).

VIII. Projekt kolorystyki elewacji:

- 8.1. Pod warstwą nakrapianki stwierdzono kolor elewacji – naturalny piaskowy w odcieniu żółtym. Ze względu na położenie budynku przy ruchliwej ulicy przyjęto ciemniejszą niż pierwotna barwę elewacji wg załączonego wykazu.
- 8.2. Malowanie kolor elewacji dwukrotnie farbami silikonowymi na naprawionym i oczyszczonym tynku, po uprzednim zagruntowaniu tynku podkładem gruntującym zalecanym przez producenta zastosowanej farby elewacyjnej. Zastosowana farba powinna posiadać wysoką hydrofobowość, powinna być przenikająca dla pary wodnej, odporna na warunki atmosferyczne, wodorozcieńczalna, nieszkodliwa dla środowiska, dobrze kryjąca.
 Uwaga:
 Farbę należy zamawiać w ramach jednej dostawy, przy domówieniach mogą wystąpić nieznaczne różnice kolorystyczne. Dokładne zużycie należy określić na podstawie prób wykonanych na budowie.
- 8.3. Malowanie elewacji dobrą jakościowo farbą elewacyjną silikonową (np. Remmers , Beckers. Baunit, Caparol, Keim "Exclusiv" lub równoważną)
 Kolory ustalone zostały wg wzornika barw Keim "Exclusiv" Przy zastosowaniu innej farby należy dobrać barwy wg podanych kolorów, kolory należy uzgodnić z Konserwatorem zabytków i projektantem .

1. Barwa cokołów - kolor nr 9087
2. Barwa ścian oraz pilastrów - kolor nr 9087
3. Barwa malowanych opasek szer. 12,0cm i gzymsów - kolor nr 9115
4. Barwa dobudówki w elewacji tylnej - kolor nr 9087
5. Barwa obudowy wejścia do piwnicy - kolor nr 9087
6. Stolarka okienna drewniana: malowana na kolor bieli w odcieniu kości słoniowej
NCS – 0502-Y
7. Drewniane drzwi i witryny zakładu fryzjerskiego - malowane na brąz NCS - S 5040-Y50R
8. Drewniane drzwi główne do budynku - malowane na brąz NCS - S 5040-Y50R
9. Parapety podokienne , obróbka blacharska gzymsów głównych i nadokiennych – z blachy cynkowo- tytanowej
10. Rury spustowe i rynny oraz parapety i obróbki blacharskie – nowe z blachy cynkowo- tytanowej.
11. Kraty i balustrady - malowane farbą antykorozyjną na kolor - RAL 8011
12. Drzwiczki szafek przyłączy: malowane na kolor jak elewacja
13. Drewniane elementy okapu dachu nad przybudówką w elewacji tylnej oraz drewniane zamknięcia okien piwnic - malowane na kolor brązowy NCS - S 5040-Y50R,

UWAGA:

1. Kolory na wydruku mogą różnić się od przyjętych i podanych w oryginale, dlatego należy posługiwać się paletą barw i nr katalogowym danego koloru.
2. Jeżeli w trakcie wykonywania prac Wykonawca dokona odkrycia dodatkowego detalu lub rysunku na elewacji, należy wstrzymać prace i zawiadomić Służby Konserwatorskie oraz Inwestora.
3. Ponieważ barwa farby we wzorniku może się różnić od barwy farby wykonanej na tynku, przed malowaniem – po naprawie i uzupełnieniu tynku oraz zagruntowaniu - należy wykonać próbki o pow. minimum 0,50m² bezpośrednio na elewacji i wezwać nadzór autorski i konserwatorski w celu potwierdzenia przyjętej barwy.
4. Prace konserwatorskie przy renowacji detali architektonicznych winny być wykonywane przez specjalistę w zakresie konserwacji zabytków lub sztukatora

IX. Zagospodarowanie działki:

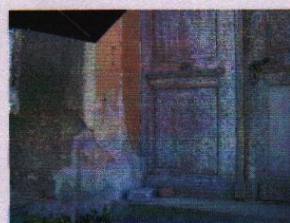
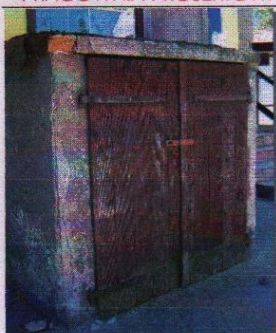
- 9.1. Planowany zakres prac nie wpłynie na istniejące elementy zagospodarowania terenu. Powierzchnia działki i powierzchnia zabudowy pozostają bez zmian.
- 9.2. Dane ogólne:
 - Budynek wpisany jest do rejestru zabytków pod nr 1878, decyzją nr 1930/65 z dnia 10.09.1965r., znajduje się w granicach zespołu urbanistycznego miasta Zielona Góra i podlega ochronie konserwatorskiej.
 - Teren nie podlega ochronie na podstawie ustaleń miejscowego planu zagospodarowanie przestrzennego.
 - Działka nie znajduje się na terenie szkód górniczych.
 - Inwestycja nie stanowi zagrożenia dla środowiska oraz higieny i zdrowia użytkowników.
 - Uzyskane w trakcie remontu odpady (skuty tynk, usunięte cegły, zaprawa,) wywiezione zostaną za gminne wysypisko odpadów.

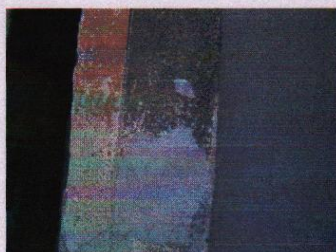
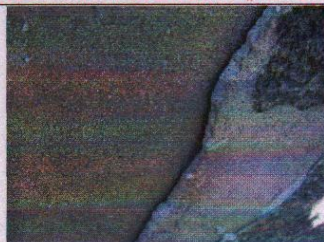
Opracował:

BUDYNEK MIESZKALNY Z USŁUGAMI
ZIELONA GÓRA - PLAC POWSTANCÓW WIELKOPOLSKICH NR 7
SERWIS FOTOGRAFICZNY - STAN ISTNIEJĄCY ELEWACJI



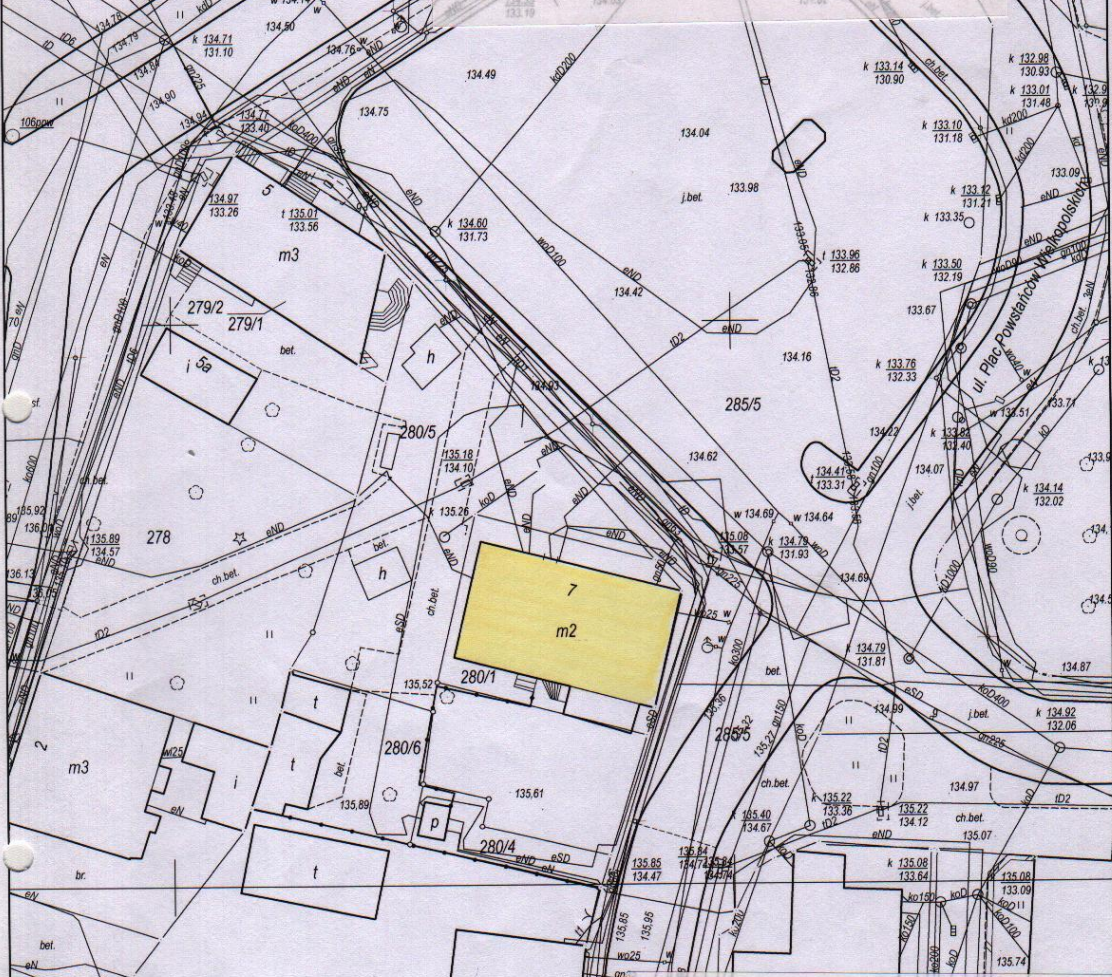
PRACOWNIA PROJEKTOWA „RENOWACJA”





**MAPA ZASADNICZA
SKALA 1:500**

**ZIELONA GÓRA
PLAC POWSTAŃCÓW WIELKOPOLSKICH 7
REMONT I KOLORYSTYKA ELEWACJI
DZIAŁKA NR 280/1
SYTUACJA SKALA 1:500**



„RENOWACJA”		
Nazwa i adres obiektu:	BUDYNEK MIESZKALNO-USŁUGOWY ZIELONA GÓRA DZ. NR 280/1 PLAC POWSTAŃCÓW WLKP. NR 7	Data: 06. 2011
Tytuł rysunku:	PLAN SYTUACYJNY	Skala: 1:500
Projektant:	Mgr inż. arch. DOROTA KRUPKA	UPR. 167/82/IZG DO PROJ. ARCHITEKTURY BEZ OGRANICZEŃ
		RYS. 1

PREZYDENT MIASTA ZIELONA GÓRA
MIEJSKI OŚRODEK DOKUMENTACJI
GEODEZYJNEJ I KARTOGRAFICZNEJ

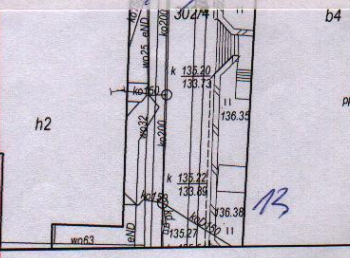
Reprodukowanie, rozpowszechnianie i rozprowadzanie
niniejszego dokumentu wymaga zezwolenia, o którym
mowa w art. 18 ust. 1 pkt 1 i 2 ustawy z dnia 17 maja 1989 r. Prawo
geodezyjne i kartograficzne (Dz. U. Nr 240, poz. 2027
z 2005r.).

Zielona Góra, dnia 12.07.2011

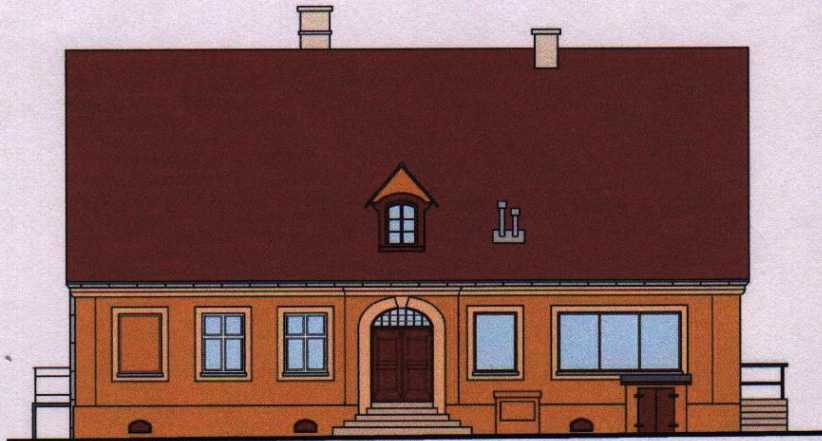
PREZYDENT MIASTA ZIELONA GÓRA
MIEJSKI OŚRODEK DOKUMENTACJI
GEODEZYJNEJ I KARTOGRAFICZNEJ

Powiadza się zgodność niniejszego projektu z planem
przejętym do państwowego rejestru geodezyjnego i
kartograficznego w dniu 20.07.2011 r. przez
zaświadczony i zaświadczony
bądź nie, ma być
do celów
projektowych.

Zielona Góra, dnia 12.07.2011



REMONT I KOLORYSTYKA ELEWACJI
 BUDYNEK MIESZKALNO - USŁUGOWY
 ZIELONA GÓRA PLAC POWSTAŃCÓW WIELKOPOLSKICH NR 7



WYKAZ KOLORÓW WG WZORNIKA KEIM „EXCLUSIV”

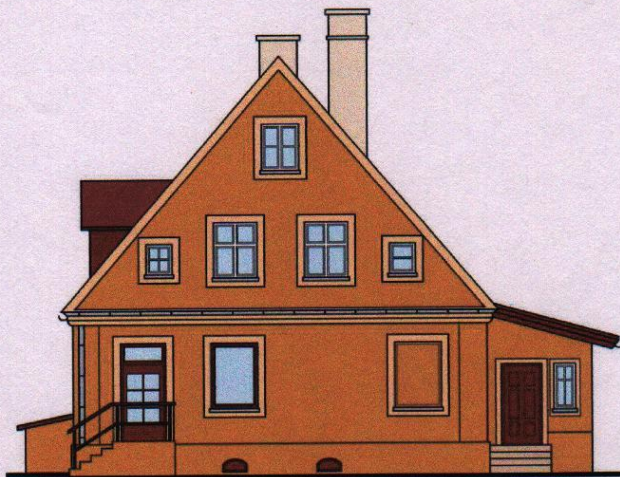
1		KEIM NR 9087
2		KEIM 9115
3		KOLOR NCS - S 5040 -Y50R
4		BLACHA CYNKOWO-TYTANOWA

KOLORYSTYKA ELEWACJI
 ELEWACJA FRONTOWA

PRACOWNIA PROJEKTOWA RENOWACJA			
Nazwa i adres	BUDYNEK MIESZKALNO - USŁUGOWY ZIELONA GÓRA PLAC POWSTAŃCÓW WLKP. 7		
Tytuł rysunku:	REMONT I KOLORYSTYKA ELEWACJI ELEWACJA FRONTOWA		
Projektant	Mgr inż. arch. DOROTA KRUPKA	Upr. 167 / 82 / ZG DO PROJ. ARCHITEKTURY BEZ OGRANICZEŃ	
Branża: ARCHITEKTURA	Data opracowania : 06. 2011R.	Skala:	Nr rys. 2

14

REMONT I KOLORYSTYKA ELEWACJI
 BUDYNEK MIESZKALNO - USŁUGOWY
 ZIELONA GÓRA PLAC POWSTAŃCÓW WIELKOPOLSKICH NR 7



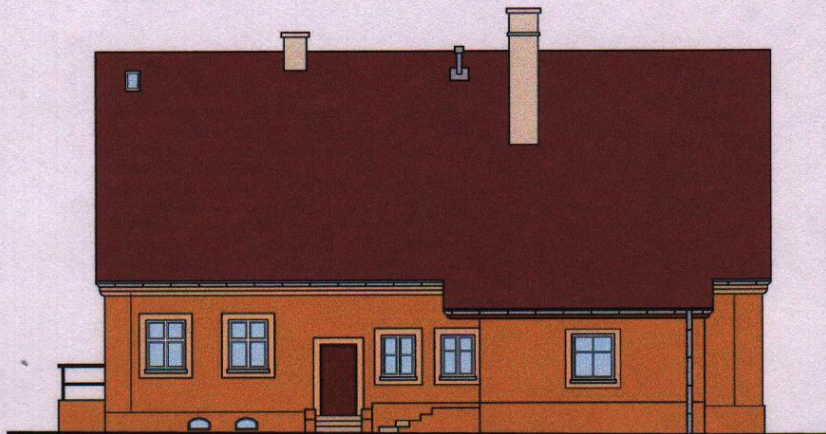
WYKAZ KOLORÓW WG WZORNIKA KEIM „EXCLUSIV”

	KEIM NR 9087
	KEIM 9115
	KOLOR NCS - S 5040-Y50R
	BLACHA CYNKOWO-TYTANOWA

KOLORYSTYKA ELEWACJI
 ELEWACJA BOCZNA - ZACHODNIA

PRACOWNIA PROJEKTOWA RENOWACJA			
Nazwa i adres	BUDYNEK MIESZKALNO - USŁUGOWY ZIELONA GÓRA PLAC POWSTAŃCÓW WLKP. 7		
Tytuł rysunku:	REMONT I KOLORYSTYKA ELEWACJI ELEWACJA BOCZNA - ZACHODNIA		
Projektant	Mgr inż. arch. DOROTA KRUPKA	Upr. 167 / 82 / ZG DO PROJ. ARCHITEKTURY BEZ OGRANICZEŃ	
Branża: ARCHITEKTURA	Data opracowania : 06. 2011R.	Skala:	Nr rys. 3

REMONT I KOLORYSTYKA ELEWACJI
 BUDYNEK MIESZKALNO - USŁUGOWY
 ZIELONA GÓRA PLAC POWSTAŃCÓW WIELKOPOLSKICH NR 7



WYKAZ KOLORÓW WG WZORNIKA KEIM „EXCLUSIV”

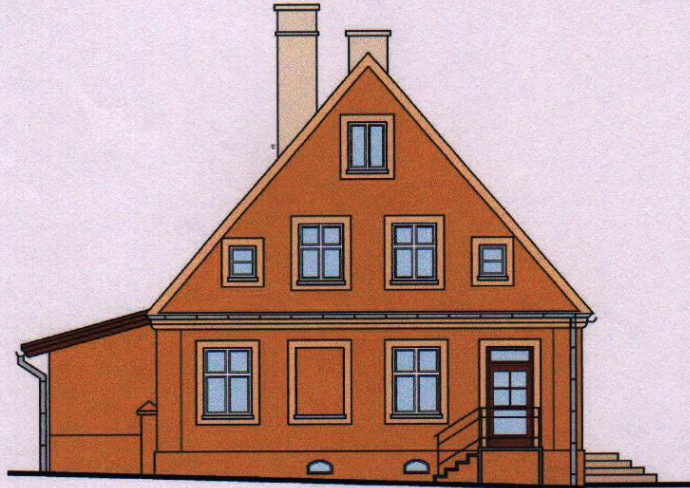
	KEIM NR 9087
	KEIM 9115
	KOLOR NCS - S 5040-Y50R
	BLACHA CYNKOWO-TYTANOWA

KOLORYSTYKA ELEWACJI
 ELEWACJA TYLNA





PRACOWNIA PROJEKTOWA RENOWACJA			
Nazwa i adres	BUDYNEK MIESZKALNO - USŁUGOWY ZIELONA GÓRA PLAC POWSTAŃCÓW WLKP. 7		
Tytuł rysunku:	REMONT I KOLORYSTYKA ELEWACJI ELEWACJA TYLNA		
Projektant	Mgr inż. arch. DOROTA KRUPKA	Upr. 167 / 82 / ZG DO PROJ. ARCHITEKTURY BEZ OGRANICZEŃ	
Branża: ARCHITEKTURA	Data opracowania : 06. 2011R.	Skala:	Nr rys. 4

16

REMONT I KOLORYSTYKA ELEWACJI
 BUDYNEK MIESZKALNO - USŁUGOWY
 ZIELONA GÓRA PLAC POWSTAŃCÓW WIELKOPOLSKICH NR 7



WYKAZ KOLORÓW WG WZORNIKA KEIM „EXCLUSIV”

	KEIM NR 9087
	KEIM 9115
	KOLOR NCS - S 5040 - Y50R
	BLACHA CYNKOWO-TYTANOWA

KOLORYSTYKA ELEWACJI
 ELEWACJA BOCZNA - WSCHODNIA

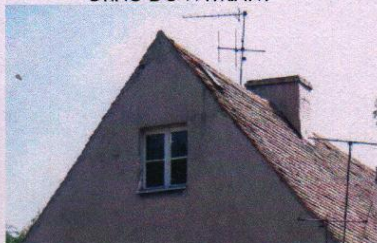
PRACOWNIA PROJEKTOWA RENOWACJA			
Nazwa i adres	BUDYNEK MIESZKALNO - USŁUGOWY ZIELONA GÓRA PLAC POWSTAŃCÓW WLKP. 7		
Tytuł rysunku:	REMONT I KOLORYSTYKA ELEWACJI ELEWACJA BOCZNA - WSCHODNIA		
Projektant	Mgr inż. arch. DOROTA KRUPKA	Upr. 167 / 82 / ZG DO PROJ. ARCHITEKTURY BEZ OGRANICZEŃ	
Branża: ARCHITEKTURA	Data opracowania : 06. 2011R.	Skala:	Nr rys. 5

17

REMONT I KOLORYSTYKA ELEWACJI
 BUDYNEK MIESZKALNO - USŁUGOWY
 ZIELONA GÓRA PLAC POWSTAŃCÓW WIELKOPOLSKICH NR 7

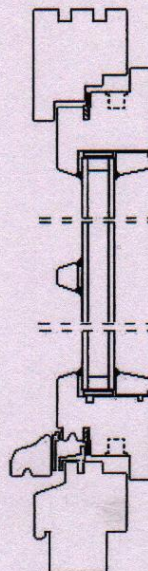


SZCZYT WSCHODNI
 OKNO DO WYMIANY

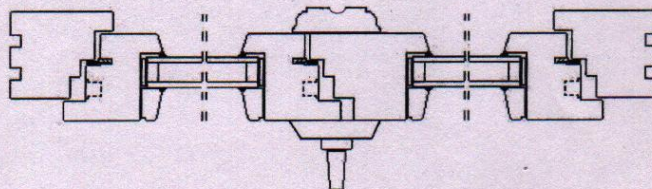


SZCZYT ZACHODNI – OKNO ISTNIEJĄCE
 WZÓR SZPROSÓW

SCHEMAT OKNA - PRZEKRÓJ PIONOWY



SCHEMAT OKNA - PRZEKRÓJ POZIOMY



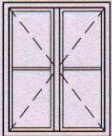
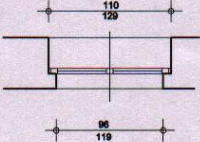
WYMIANA STOLARKI – CZĘŚĆ WSPÓLNA

PRACOWNIA PROJEKTOWA RENOWACJA			
Nazwa i adres	BUDYNEK MIESZKALNO - USŁUGOWY ZIELONA GÓRA PLAC POWSTAŃCÓW WLKP. 7		
Tytuł rysunku:	SCHEMAT OKNA DO WYMIANY NA ELEWACJI WSCHODNIEJ		
Projektant	Mgr inż. arch. DOROTA KRUPKA	Upr. 167 / 82 / ZG DO PROJ. ARCHITEKTURY BEZ OGRANICZEŃ	
Branża: ARCHITEKTURA	Data opracowania : 07. 2011R.	Skala:	Nr rys. 7

ZESTAWIENIE STOLARKI OKIENNEJ DO WYMIANY

BUDYNEK MIESZKALNO-USŁUGOWY
ZIELONA GÓRA PLAC POWSTAŃCÓW WLKP. 7
DZIAŁKA NR. 280/1

OKNO W CZĘŚCI WPÓLNEJ BUDYNKU -
SZCZYT ELEWACJI WSCHODNIEJ

OZNACZENIE	01	
SCHEMAT		
POW. OKNA m ²	1,42	
WYMIARY OTWORU		
SZEROKOŚĆ OTWORU So	110	
WYSOKOŚĆ OTWORU Ho	129	
SZTUK	1	

WYTYCZNE WYKONANIA STOLARKI:

- KONSTRUKCJA:
 - OKNO JEDNORAMOWE ZE SŁUPKIEM RUCHOMYM
- SUROWIEC:
 - DREWNO KLEJONE WARSTWOWO KLEJEM WODOODPORNYM
 - SZPROSY NAKLEJANE ZEWNĘTRZNE, PROFILE WG SZPROSÓW ISTNIEJĄCYCH W OKNIE W SZCZycIE ELEWACJI ZACHODNIEJ
- OKUCIA:
 - OKUCIA OBWIEDNIOWE Z MIKROWENTYLACJĄ
 - WSPÓŁCZYNNIK INFILTRACJI POWIETRZA DLA OKIEN - NIE WIĘCEJ NIŻ 0,3 m³ / (m h daPa 2/3)
- SZKLENIE SZYBĄ JEDNOKOMOROWĄ HARMETYCZNIE ZESPOLONĄ, GRUBOŚĆ ZASTAWU 24mm (4/16/4)
 - WSP. "U" DLA OKIEN : max 1,1 W/m²K
- USZCZELNIENIE:
 - WYMIENNE MROZOODPORNE USZCZELKI NA OBWODZIE SKRZYDEŁ, POSIADAJĄCE APROBATĘ TECHNICZNĄ
 - SZYBA PRZY RAMIAKU USZCZELNIONA OBUSTRONNIE SILIKONEM
 - OKAPNIKI W DOLNEJ CZĘŚCI SKRZYDEŁ
 - CAŁKOWITA SZCZELNOŚĆ NA WODY OPADOWE
- MALOWANIE:
 - OKNA MALOWANE FABRYCZNIE OBUSTRONNIE NA KOLOR BIAŁY (JAK OKNA DO RENOWACJI)
- PARAPETY:
 - PARAPETY DREWNIANE GRUB. 3,20cm MALOWANE NA BIAŁO
 - PARAPETY ZEWNĘTRZNE Z BLACHY CYNKOWO-TYTANOWEJ

UWAGI:

- PRZED ZAMÓWIENIEM STOLARKI NALEŻY WYMIARY OTWORU SPRAWDZIĆ NA BUDOWIE
- SZCZEGÓŁY ROZWIĄZAŃ TECHNICZNYCH - WG SYSTEMU WYKONAWCY
- WSZYSTKIE MATERIAŁY DO PRODUKCJI STOLARKI POWINNY POSIADAĆ STOSOWNE ATESTY

PRACOWNIA PROJEKTOWA "RENOWACJA"			
Nazwa i adres:	BUDYNEK MIESZKALNO-USŁUGOWY ZIELONA GÓRA PLAC POWSTAŃCÓW WLKP. 7		
Tytuł rysunku:	WYKAZ STOLARKI		
Projektant:	mgr inż. arch. DOROTA KRUPKA	Upr. 167 / 82 / ZG DO PROJ. ARCHITEKTURY BEZ OGRANICZEŃ	
Data opracowania: LPIEC 2011r.	Skala: 1 : 50	Nr rys. 6	

18

INFORMACJA DOTYCZĄCA BEZPIECZEŃSTWA I OCHRONY ZDROWIA

1. NAZWA OBIEKTU BUDOWLANEGO: BUDYNEK MIESZKALNO - USŁUGOWY
2. ADRES OBIEKTU BUDOWLANEGO: Zielona Góra Plac Powstańców Wielkopolskich 7, dz. 280/1
3. INWESTOR: Zakład Gospodarki Komunalnej i Mieszkaniowej w Zielonej Górze
4. PROJEKTANT SPORZĄDZAJĄCY INFORMACJĘ: mgr inż. arch. DOROTA KRUPKA
5. DATA OPRACOWANIA: maj 2011r.

CZEŚĆ OPISOWA

DO INFORMACJI DOTYCZĄCEJ BEZPIECZEŃSTWA I OCHRONY ZDROWIA

1. **Zakres robót dla całego zamierzenia budowlanego i kolejność realizacji :**
Zakres zamierzenia budowlanego: Remont i kolorystyka elewacji
2. **Wykaz istniejących obiektów budowlanych:**
Istniejące obiekty: Obiekt wolnostojący,
3. **Wskazanie istniejących elementów zagospodarowania działki lub terenu, które mogą stwarzać zagrożenie bezpieczeństwa i zdrowia ludzi:**
Ze względu na projektowany zakres prac budowlanych w zagospodarowaniu terenu mogą wystąpić nast. elementy stwarzające zagrożenie : wykonywanie pracy przy montażu rusztowania o wysokości powyżej 5,0 m. utrudnienia przy wejściu do obiektu
Zabezpieczenie terenu budowy należy wykonać przed rozpoczęciem robót budowlanych, co najmniej w zakresie ogrodzenia terenu i wyznaczenia stref niebezpiecznych; wykonania daszków nad wejściami do budynku i wyznaczenie przejść dla pieszych
4. **Wskazanie przewidywanych zagrożeń występujących podczas realizacji robót budowlanych :**
Przewidywane zagrożenia mogą wystąpić podczas wykonywania prac związanych z robotami przy elewacji na rusztowaniu na wysokości powyżej 5,0 m.
5. **Wskazanie sposobu prowadzenia instruktażu pracowników przed przystąpieniem do realizacji robót niebezpiecznych:**
Wszyscy pracownicy zatrudnieni przy wykonywaniu robót niebezpiecznych powinni przejść odpowiednie przeszkolenie. Program szkolenia powinien obejmować całokształt zagadnień związanych z zagrożeniem bezpieczeństwa i zdrowia ludzi oraz zasady postępowania w przypadku wystąpienia zagrożenia, zasady ochrony indywidualnej, zabezpieczającej przed skutkami zagrożenia, zasady wzywania pomocy, udzielania pierwszej pomocy poszkodowanym, zasady sprawnej ewakuacji i likwidacji zagrożeń oraz usuwania skutków. Wykonawca przed przystąpieniem do wykonywania robót budowlanych jest obowiązany opracować instrukcję bezpiecznego ich wykonywania i zaznajomić z nią pracowników w zakresie wykonywanych przez nich robót. Przed rozpoczęciem robót szczególnie niebezpiecznych należy zapoznać pracowników z „Planem BIOZ”.
6. **Wskazanie środków technicznych i organizacyjnych zapobiegających niebezpieczeństwu wynikającym z wykonywania robót budowlanych w strefach szczególnego zagrożenia zdrowia lub w ich sąsiedztwie, w tym zapewniających bezpieczną i sprawną komunikację, umożliwiającą szybką ewakuację na wypadek zagrożeń:**
Prace na rusztowaniu roboczym powinny być zabezpieczone przez wykonanie rusztowania ochronnego, służącego do zabezpieczenia przed upadkiem z wysokości ludzi oraz przedmiotów.
Do zabezpieczeń stanowisk pracy na wysokości, przed upadkiem z wysokości, należy stosować środki ochrony zbiorowej, w szczególności balustrady, siatki ochronne i siatki bezpieczeństwa. Stosowanie środków ochrony indywidualnej, w szczególności takich jak szelki bezpieczeństwa, jest dopuszczalne, gdy nie ma możliwości stosowania środków ochrony zbiorowej. Ponadto prace szczególnie niebezpieczne należy wykonywać pod nadzorem uprawnionej osoby wyznaczonej przez kierownika budowy.
Drogi ewakuacyjne powinny zostać oznakowane i wyznaczone przejścia dla pieszych.
W trakcie realizacji budowy wszystkie roboty mogące stwarzać zagrożenie bezpieczeństwa i ochrony zdrowia należy wykonywać zgodnie z obowiązującymi przepisami oraz „Planem BIOZ”.
Zgodnie z art. 21a Prawa Budowlanego, przed rozpoczęciem prac na budowie kierownik budowy zobowiązany jest sporządzić „Plan Bioz”.

Opracował:

mgr inż. architekt
Dorota Krupka
nr. bud. nr 167/B2/ZG
84.112.31 oraz §13 ust. 1 pkt 1